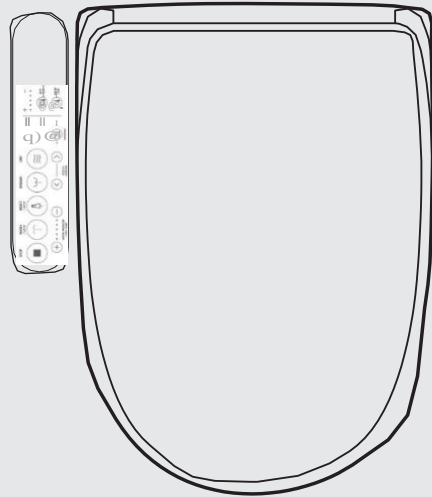


Chungo-Nais

בידה\מושב אסלה חשמלי GBD35D50

הוראות למשתמש



מקרא

- 2 אמצעי זהירות לבטיחות
- 4 שמות החלקים
- 5 אופן ההתקנה
- 7 כיצד להשתמש
- 8 תחזוקה
- 9 תקלות
- 11 מפרט
- 12 תמיכה שרות לקוחות
- 13 אחריות
- 14 תזכיר

לקוח יקר,

- למען בטיחותך, אנא קרא הוראות אלו בקפידה.
- אם יש לך שאלות בזמן השימוש, אנא ראה הוראות אלו.
- תעודת האחריות כלולה בהוראות אלו. שים לב לא לאבד את ההוראות.

נקיטת אמצעי זהירות למען הבטיחות

יש לקרוא בעיון את כל ההוראות לפני ההתקנה והשימוש.
הוראות אלו כוללות בתוכן הנחיות חשובות לנקיטת צעדים והוראות הפעלה, למען הבטיחות.

סכנה !
הנקודות הבאות מצביעות על מצב של סכנת התחשמלות מיידית, אשר אם לא יינקטו צעדים למניעתן, יכולים להביא למוות או נזק חמור מאד.
זהו מוצר חשמלי. אין לתקין את המוצר במקום בו הוא חשוף לרטיבות, או מים, או התהוות טל על המוצר. כאשר מתקינים את המוצר בחדר הרחצה, בו מותקנת אמבטיה, יש להתקין מאוורר לצורך איוורור החדר.

איסור

אזהרה: אם פתיל הזינה ניזוק כדי להימנע מסכנה, החלפתו תעשה ע"י היצרן או סוכן מורשה ע"י אדם מוסמך אחר.

אין להשתמש בכבל בפגום, תקע פגום, הסכם ואין לחבר הזנת חשמל, כל עוד אין הזנת מים

- זה יכול לגרום לקצר חשמלי, שריפה או שוק חשמלי.



יש להשתמש בכבל החשמלי בזהירות. אין לכופף אותו, לסובב אותו, או תמשוך אותו בכוח

- זה יכול לגרום לשריפה או שוק חשמלי.

- זה יכול לגרום לדליפת מים מגוף הצנרת הראשי.



אין להשתמש בשקע משוחרר או לא מחוזק, ואין לחרוג ממקסימום המתח החשמלי המותר לשימוש בשקע או במפצל.

- זה יכול לגרום לשריפה או שוק חשמלי.



אין לדרוך על מכסה המושב, או גוף האסלה, או לטלטל אותו, או להניח עליו חפצים כבדים

- זה יכול לגרום לפציעות.

- זה יכול לגרום לשבר או נזק.

- זה יכול לגרום לדליפת מים בשל אסלה שבורה.



אין להתיז מים או חומרים כימיים על הגוף הראשי או על התקע החשמלי

- זה יכול לגרום לשריפה או שוק חשמלי.



אין לגעת בתקע החשמלי עם ידיים רטובות.

- זה יכול לגרום לשוק חשמלי.



אין להניח חומרים בוערים, כמו למשל סיגריה, ליד המוצר.

- זה יגרום לגרום לשריפה, שוק חשמלי או נזק.



אין לפתוח את המוצר כדי לתקן אותו, או כדי לשפר אותו. רק איש שרות מוסמך מורשה לתת שרות למוצר זה.

- זה יכול לגרום לשריפה, שוק חשמלי או פעולה לא תקינה של המוצר.

יש לוודא כי המוצר מוארק לאדמה באופן מיטבי!

- אם המוצר אינו מוארק, זה יכול לגרום לשוק חשמלי או זלזיגת חשמל.

- לצורך ביצוע עבודת הארקה של המוצר, יש להתייעץ עם טכנאי חשמל מוסמך בסביבה.



אל תתיז מים

איסור ידיים רטובות

איסור אש

איסור התאמות

הארקה

בחן
בקפדנות



אין להשתמש בכבל בפגום, תקע פגום, ואין לחבר הזנת חשמל, כל עוד אין הזנת מים מחוברת למכשיר

- זה יכול לגרום לקצר חשמלי, שריפה או שוק חשמלי.

בזמן התקנת המסנן, יש וודא שהוא מהודק היטב

- אחרת זה על עלול לגרום לדליפת מים
- אם ישנה דליפת מים, סגור את ברז אספקת המים למנוע אספקת מים.



אין להניח יד או ביגוד כלשהו, על פתח יציאת האויר החם

- זה יכול לגרום לכוויה, שוק חשמלי או שריפה

יש לנתק את אספקת החשמל הראשית בזמן התקנת המוצר

- זה יכול לגרום לשוק חשמלי.

■ **אין להשתמש במים לתעשייה או מים אפורים כמי אספקה.**

- זה יכול לגרום לדלקת בעור.
- זה יכול לגרום לפעולה לא תקינה של המוצר, בשל תסחיפים שונים במים.

הנקודות הבאות מצביעות על מצבים מסוכנים אשר עלולים לגרום למשתמש לסבול מזק או להפגע מחומרים,

סכנה! אם נעשה שימוש לא נכון במוצר זה..

אין להשתמש במוצר למטרות אחרות ושונות מאלו, המדווחות בהוראות אלו.

בחן
בקפדנות



יש לוודא כי השתן אינו מוטח על פיות ההדחה ועל פתחי יציאת איוורור האויר.

- זה יכול לגרום לריחות רעים ולפעולה לא תקינה של המוצר.



יש להשתמש בחומרי חיטוי ניטרליים בזמן ניקוי המוצר ועם מטלית רכה. אין להשתמש בחומרי חיטוי הביתיים וחומרים דטרגנטיים המשמשים לניקוי חדרי אמבטיה הבאים: בדין, טינר להסרת צבע ומברשת ניילון.

- זה עלול לגרום לשברים.

יש לנתק את כבל החשמל מהזנת החשמל, אם אין שימוש במוצר במשך תקופה ארוכה.

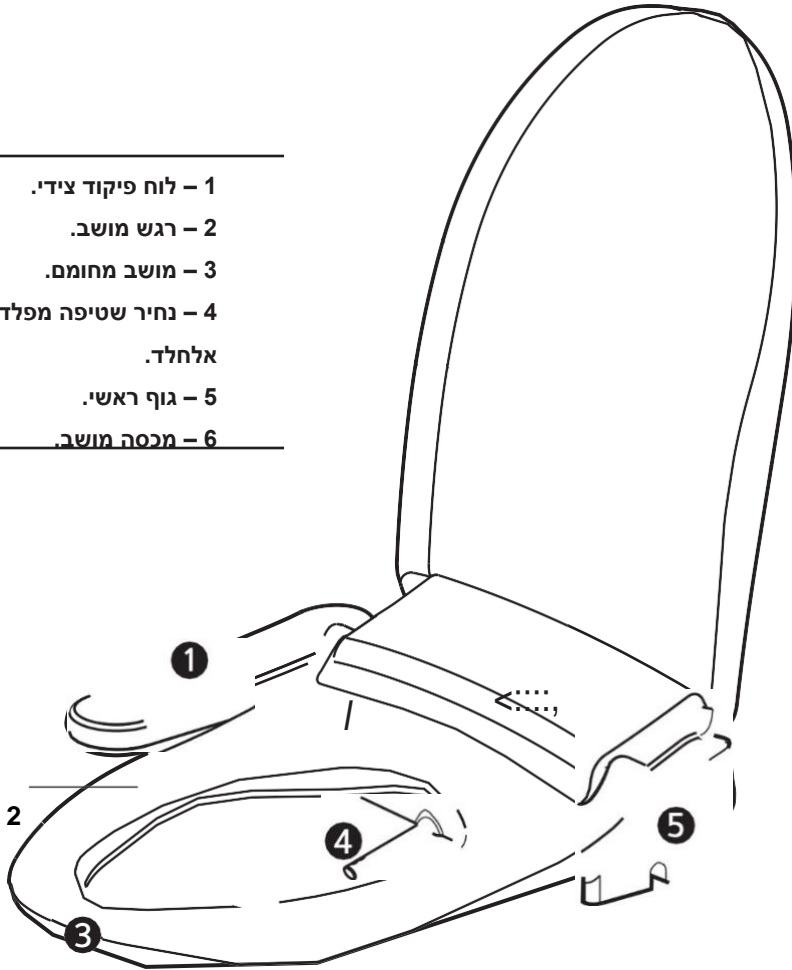
- זה עלול לגרום לפעולה לא תקינה.

- **בזמן חימום המושב, ייתכן ותהיה כווייה קלה.**
- **מערכת מונעת כוויית תתחיל לפעול, בזמן ישיבה ממושכת על מושב האסלה.**
- **בזמן ישיבה ממושכת על מושב האסלה, יש לכבות את חימום המושב.**
- **יש לכבות את חימום המושב, ואת החימום לצורך ייבוש, במקרים הבאים:**

- כאשר ילדים, מבגרים ו/או אנשים אחרים שאינם יודעים איך לתפעל את שלט המוצר.
- חולים ואנשים מוגבלים
- אנשים המשתמשים בכדורי שינה ו/או תרופות
- אנשים שיכורים או מותשים

שמות החלקים

-
- 1 - לוח פיקוד צידי.
 - 2 - רגש מושב.
 - 3 - מושב מחומם.
 - 4 - נחיר שטיפה מפלדת אלחלד.
 - 5 - גוף ראשי.
-
- 6 - מכסה מושב.



אופן ההתקנה

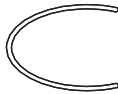
לפני התקנה

- יש לקרוא את ההוראות באופן יסודי לפני תחילת ההתקנה.
- יש לחבר לחשמל אך ורק לאחר סיום ההתקנה, ואז לספק מים.
- מומלץ להזמין התקנה והסבר ע"י טכנאי מטעם החברה.

אביזרים



ברז טי



צינור גמיש



תושבת בסיס



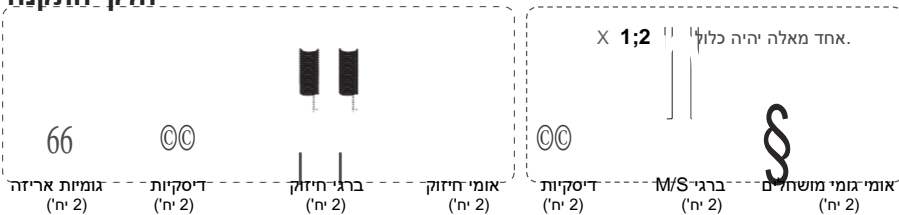
תושבת נעילה
(נ"ח 2)

מסנן אסלה

מחבר

קליפ נעילה
fr > r

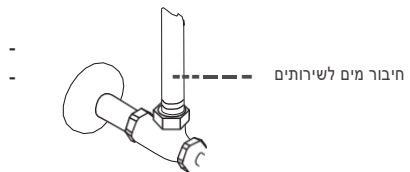
חלקי התקנה



מהל התקנה

הפרדת צינור אספקת המים

- יש לסגור את ברז אספקת המים, ובעזרת מפתח ברגים לנתק את חיבור המים לשירותים.



חיבור מים לשירותים

ברז אספקת מים

הסרת המכסה הקיים של מושב השירותים

- יש לשחרר את האומים ולהסיר את מושב השירותים.
- יש לשמור את מושב האסלה הישן, המובילים והאומים, למקרה של מעבר דירה.



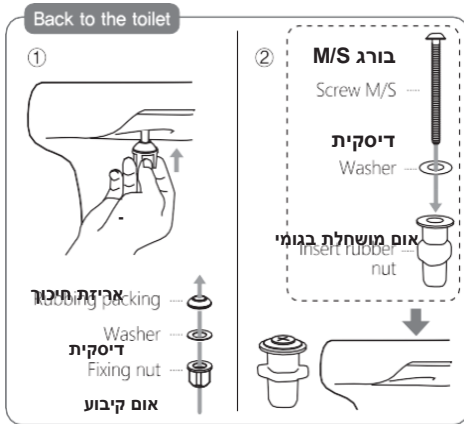
התקנת ברז T וחיבור עם צינור אספקת המים.

- יש למקם את הברז T של השירותים, במקום בו צינור השירותים פורק לצורך התקנה.
- יש למקם את צינור השירותים בין השירותים ובין ברז ה-T לצורך חיבורם יחד.



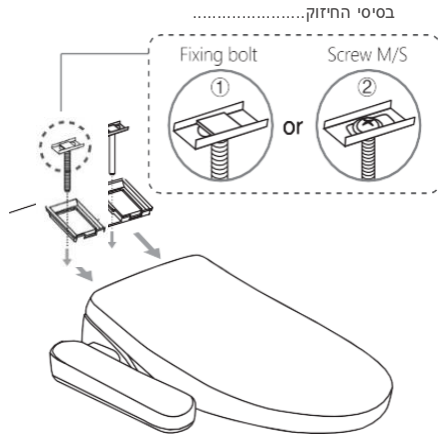
התקנת גוף האסלה

- יש להתקין את האסלה הראשית אל תוך חורי החיזוק.
- יש לישר את החלק הקדמי של האסלה אל מול החלק הקדמי של השירותים, לפני שמחזקים את האומים.



בורג חיזוק

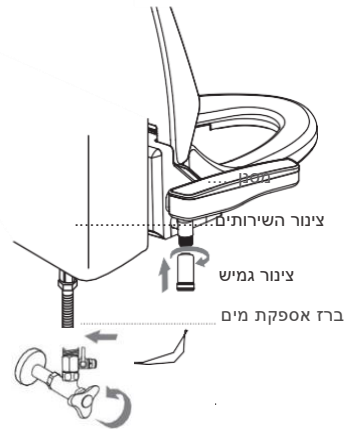
בורג M/S



חיבור הצינור הגמיש.

- יש לחבר את הצינור הגמיש לברז ה-T ולגוף הראשי.
- יש לסובב את ברז אספקת המים נגד כיוון סיבוב השעון על מנת לאפשר זרימת מים.

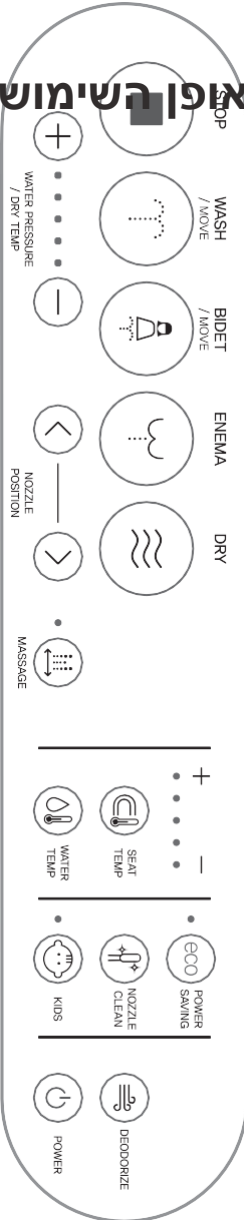
interlock se



בדיקת פעולה

1. יש לטובב את ברז אספקת המים נגד כיוון השעון. כדי לחפש דליפות מים.
2. יש לחבר את התקע החשמלי אל שקע חשמלי פעיל.
3. לחיצה על כפתור השטיפה תגרום לזרימת מים אל תוך מיכל המים.
4. יש בדוק את התפקוד של כל אחת מפעולות השימוש.

אופן השימוש



לחץ מים / טמפ' ייבוש

- 5 דרגות של לחץ מים / טמפ. ייבוש.

מצב הנחיר

- מפקד על תנועת הנחיר קדימה או אחורה.

טמפ. המושב / טמפ. המים

- 5 דרגות של טמפ. המים / טמפ. המושב.

חיסכון בחשמל

- מקטין את צריכת החשמל של מתמם המים ומחמם המושב. מביא למינימום את השימוש בצריכת החשמל.

ניקוי הנחיר

- יש ללחוץ על הכפתור. הנחיר נמשך החוצה לצורך ניקיון.

- לחיצה נוספת על הכפתור. הנחיר חוזר למצב המקורי.

ילדים

- תצוגת לד מציגה את תנאי ההגדרות.

- המשתמש יכול להשתמש באחורי נשי, יבש, מבלי להתיישב על המושב.

בישום

- מוציא את הריחות מתוך פנים השירותים.

הפעל / הפסק

- לחיצה על הכפתור כדי להפעיל או להפסיק.

עצור

- לחיצה על כפתור עצור להפסקת הפעולה.

שטיפה / תנועה

- לחיצה על כפתור אחורי / תנועה. פעולת השטיפה מתחילה.

- לחיצה חוזרת על הכפתור תוך כדי השימוש בפעולה זו. פעולת התנועה (הסעה) מתחילה.

- לחיצה נוספת על תנועה, פעולת התנועה תפסיק.

בידה / תנועה

- לחיצה על כפתור נשי / תנועה.

- פעולה נשית מתחילה.
- לחיצה נוספת על הכפתור, תוך כדי השימוש בפעולה זו. פעולת התנועה (הסעה) מתחילה לעבוד.
- לחיצה על תנועה, פעולת התנועה תפסק.

שטיפה אחורית

- לחיצה על הכפתור המיוחד אחורית שטיפת החוק מתחילה.

- היא מתחילה מלחץ המים הנמוך ביותר.

ייבוש

- יש להשתמש בזה לאחר שימוש בפעולת שטיפה.

- יש לנגב את המים עם נייר טואלט לפני השימוש בפעולת הייבוש כפעולה נעימה.

- פעולת הייבוש מפסיקה לאחר 3 דקות.

עיסוי

- יש ללחוץ על כפתור העיסוי תוך כדי פעולה של אחורי / נשי. לחץ המים משתנה בפולסים מהלחץ הגבוה ללחץ נמוך.

- לחיצה נוספת על הכפתור. פעולת העיסוי מפסיקה.

תחזוקה

חיסכון בחשמל

- יש ללחוץ על כפתור החיסכון בחשמל כדי לחסוך אנרגיה, כאשר לא נעשה שימוש.
- לחיצה אחת על הכפתור (שלב של חיסכון כללי). נורת לד (אור ירוק) נדלקת. הטמפרטורה הנוכחית נשמרת ל – 30 דקות לאחר התחלת הפעולה. לאחר פעולת תחזוקה זו, מחמם המים נכבה. טמפ' המושב הינה 30°C. (טמפ' המים וטמפ' המושב נכבית בתוך 24 שעות).
- לחיצה על הכפתור 3 פעמים (שלב מגובה של חיסכון). אז נורת הלב (אור אדום) נדלקת. מחמם המים ומחמם המושב נכבים.
- לחיצה על כפתור כיבוי נורת הלב, תפסיק את פעולת החיסכון בחשמל. ישיבה על האסלה, בזמן שפעולת החיסכון בחשמל בפעולה, רגש המושב נדלק, מחמם המים ומחמם המושב מתחילים לפעול אוטומטית עד לטמפ' הנוכחית (זה לוקח 5 דקות להגיע לטמפ' שהוגדרה מראש).
- אשר קמים מהמושב, רגש המושב נכבה, ומחמם המים ומחמם המושב חוזרים אוטומטית למצב של שלב החיסכון בחשמל.
- פעולות רחיצה או ייבוש יכולות לפעול במצב של שלב חיסכון בחשמל.

ניקוי הנחיר

- * יש להשתמש במטלית רכה או מברשת שיניים, לניקוי הנחיר.
- * אין להשתמש בחומר שוחק, דטרגנט נדיף, או דטרגנט חומצי / בסיסי. זה עלול לגרום לשבר או תקלות.

ניקוי הנחיר (אוטומטי)

- יש ללחוץ על כפתור ניקוי הנחיר כאשר לא יושבים על המושב. הנחיר יוצא החוצה ומתחיל בניקוי עצמי של 2 דקות.



ניקוי הנחיר (ידני)

- יש ללחוץ על כפתור ניקוי הנחיר למשך 4 שניות.
- הנחיר יוצא החוצה למשך 2 דקות.
- יש להשתמש במברשת שיניים לניקוי הנחיר.
- יש לנגב את הנחיר היטב מסביבו עם מטלית רכה או מברשת.

* אין למשוך או לדחוף החוצה בכוח את הנחיר.

* פעולת ניקוי הנחיר לא יכולה להתבצע כאשר יושבים על המושב.

* פעולת ניקוי הנחיר אינה פועלת במצב ילדים.

תקלות

כאשר המוצר יצא מכלל שימוש, יש לפעול לפי המפורט להלן לתיקונים מידיים.

I הזנת חשמל

תקלה	סיבה אפשרית	פיתרון
היחידה אינה פועלת	האם הזנת החשמל הופסקה או האם אבטחת המעגל בלוח החשמל (מאמ"ת) נפלה?	יש להמתין עד אשר תחודש אספקת החשמל, או להרים את אבטחת המעגל בלוח (מאמ"ת) מחדש.
	האם נורת הפעולה בפנל התצוגה של הגוף הראשי כבוייה?	יש להכניס את התקע אל תוך השקע.

תקלה	שטיפה אחורית, שטיפה נשית, פעולה ייחודית סיבה אפשרית	פיתרון
לחץ המים נמוך.	האם לחץ המים מוגדר ללחץ מים נמוך?	יש להגדיר את לחץ המים ללחץ גבוה יותר.
	האם המסנן סתום?	יש לנקות את המסנן.
המים קרים	האם הטמפ' הוגדרה לרמה נמוכה? או האם זה מכובה?	יש להגדיר את טמפ' המים בפנל הבקרה.
	האם זה אינו נמצא במצב של חיסכון בחשמל?	טמפ' המים מוגדרת כנמוכה. יש ללחוץ שוב על החיסכון בחשמל.
שטיפת המים נפסקה תוך כדי השימוש.	השטיפה הופסקה דקה 1 לאחר לחיצה על כפתור האחורי / נשי / ייחודי.	יש ללחוץ פעם נוספת על כפתור האחורי / נשי / ייחודי.
	רגש המושב אינו נוגע בגוף האדם.	ראה בדף 4 את מצב רגש המושב.

I מושב מחומם

תקלה	סיבה אפשרית	פיתרון
המושב אינו מתחמם.	האם טמפ' המושב אינה מוגדרת למצב מופסק או לטמפ' נמוכה?	יש לשלוט בטמפ' המושב מתוך פנל הבקרה.
	האם האסלה אינה נמצאת במצב של חיסכון בחשמל?	טמפ' המושב מוגדרת נמוך מידי. יש לחוץ שוב על כפתור החיסכון בחשמל.

I רגש המושב

תקלה	סיבה אפשרית	פיתרון
השטיפה האחרית או פעולת הדיאודורנט פועלת מבלי שיושבים על מושב האסלה.	האם המושב רטוב או שמונחת עליו מגבת רטובה?	יש לנגב את המים. יש לפנות את המגבת מהמושב.

I חיסכון בחשמל

תקלה	סיבה אפשרית	פיתרון
חיסכון בחשמל אינו פועל.	האם התקע אינו בתוך השקע? או האם הופסקה אספקת החשמל?	יש לאתחל מחדש את ההגדרות על ידי לחיצה על כפתור החיסכון בחשמל בפנל הבקרה.

I אבחנה עצמית

תקלה	תצוגה	תסמינים
אספקת המים נפסקה, או תקלה ברגש מפלס המים.	3 דרגות נורת לד מזהבהבות.	אין שטיפת מים. אין שטיפת מים חמים.
רגש טמפרטורת המים מנותק.	דרגת S לד מזהבהבות.	אין שטיפת מים חמים.
רגש טמפ' המים מקצר חשמלית.	4 דרגות לד מזהבהבות.	כל פעולות השטיפה אינן פועלות.
רגש טמפ' המושב מנותק.	דרגת Z לד מזהבהבות.	המושב אינו מתחמם.
רגש טמפ' המושב מקצר חשמלית.	1 דרגת לד מזהבהבות.	המושב אינו מתחמם.

מפרט טכני

פריט		תיאור
דגם		GBD-35D50
נתוני חשמל		AC 220 V, 60 Hz, 864 W
טמפרטורת סביבה		0 ~ 40 °C
אספקת מים		חיבור מים ישיר
לחץ מים		0.7 ~ 7.4 bar
שטיפה	שטיפה אחורית	Max 0.75 L / min
	שטיפה נשית	Max 0.85 L / min
	הספק חשמלי	800W
	תכולת המיכל	0.6 L
	טמפרטורת המים	בטמפרטורת החדר ~ 38 °C
	אביזרי בטיחות	ניתוק טרמי, מפסק בי-מטל, מפסק זרימה
מייבש	הספק חשמלי	150 W
	טמפרטורת האויר	בטמפרטורת החדר ~ 38 °C
	אביזר בטיחות	ניתוק טרמי
מושב מחומם	הספק חשמלי	SSW
	טמפרטורת המושב	בטמפרטורת החדר ~ 40 °C
	אביזר בטיחות	ניתוק טרמי
אורך כבל הזנה חשמלית		1.3M
מידות המוצר		476 mm X 533 mm X 139 mm
משקל המוצר		4.5 kg

שרות תמיכת לקוחות

לפני פניה לשרות הלקוחות, יש לפעול תחילה לפי דף התקלות בהוראות

* אחריות מוגבלת

- הוראות אלו כוללות אחריות. יש להשלים את כל המידע הנדרש (משלוח, תאריך התקנה), ולקרוא את ההוראות בעיון רב.
- תקופת האחריות הינה למשך 1 שנה מתאריך הרכישה.

* משך תקופת זמן מינימלית לאיסון חלקי חילוף לצורך ביצוע תיקונים
- תקופת הזמן המינימלית לאיסון חלקי חילוף לצורך ביצוע תיקונים הינה 3 שנים, מסיום תהליך הייצור.

* במקרה של בקשה לתיקונים בתוך תקופת האחריות
- יש לקרוא שוב בעיון את ההוראות, אם עדיין ישנן תקלות, יש לפנות לסוכן המקומי או למרכז השרות.
- יש לצרף את תעודת האחריות בזמן בקשה לשרות תיקונים.

מידע נדרש בזמן בקשה לתיקונים

- כתובת, שם, מס' טלפון
- שם המוצר
- מספר סידורי
- תאריך מבוקש לביקור לצורך תיקון התקלה
- תאריך התקנה

* במקרה של בקשה לתיקונים לאחר סיום תקופת האחריות

- יש ליצור קשר עם הסוכן המקומי או עם מרכז השרות. 03-9517195
במקרה שניתן לתקן את פעולת המוצר על ידי פעולת תחזוקה, יידרש תשלום עבור הבקשה.

המלצות לבדיקות תקופתיות (בתשלום)

מומלץ לבצע ביקורת תקופתית כל 3 שנים לערך, לאחר ההתקנה, על מנת לשמור על המוצר במצב טוב. יש לפנות לסוכן המקומי.

פרטים על גביה בגין תיקונים (בזמן שמבקשים שרות עבור לקוח)

עלות התיקון כוללת (שעות עבודה תמיכה טכנית) + (עלות החלק) + (הוצאות נסיעה)
(עלות החלק) הינה עלות החלקים אשר סופקו במקום החלקים הלא תקינים
(הוצאות נסיעה) הינן כאשר נדרשת נסיעה של טכנאי מוסמך למקום בו נמצא המוצר לצורך תיקונו
בכתובת של הלקוח.

אחריות מוגבלת

המוצר נמצא באחריות למשך תקופה של שנה אחת בהתאם למתואר בתעודה זו.
יש לצרף תעודת אחריות זו לספק המקומי או למרכז השרות.

דגם :	מספר סידורי :	
נרכש		
חברה :		
כתובת		
עיר :	מדינה	
טלפון	פקס	E-mail
(חברה) סוכן		
כתובת :		
תאריך התקנה	תקופת האחריות	

1 שנה מתאריך הרכישה

יש להשלים תעודת אחריות זו עם רכישת המוצר.
יש לבדוק את המידע ולשמור על התעודה.

תקנות תשלום בגין תיקונים

1. פגמים ו / או תפקוד לקוי אשר נגרמו כתוצאה מהתקנה לקויה, הפעלה ו / או תחזוקה לקויים בשל התקנה לקויה.
2. נזק כתוצאה ממכה, אש, הצפה, קיפאון, ופעולות אחרות של כוחות הטבע.
3. נזק אשר נגרם כתוצאה משינויים לא מורשים במוצר, תוספות ו / או תיקונים של המוצר.
4. אם המוצר לא הותקן כראוי עבור שימוש ביתי.
5. נזק כתוצאה מהתקנה של היחידה בסביבה של בעלי חיים, עכברים או דומים.
6. נזק כתוצאה מלחות חריגה או ממים שנאגרו מהאסלה.
7. נזק כתוצאה מהתקנה שנעשתה שלא בהתאם ליישום של כל התקנות המקומיות, חוקים מקומיים ונוהלים מקומיים.
8. צבע שדהה כתוצאה מסביבה לא ראויה.
9. נזק כתוצאה מחומרי עיכול כימיים.
10. האחריות לא תהיה בתוקף ללא שיסופק תאריך הרכישה עם קבלה מקורית.
11. נזק כתוצאה משימוש לא הולם בהתאם להוראות ההתקנה.

MEMO

MEMO

היבואן:צ.ד ווטרפיור סוכנויות בע"מ
סחרוב 5 ראשון לציין
ת.ד 17066
03-9517195
WWW.WATERSTORE.CO.IL



ChungHo Nais Co., Ltd.

3F, NAIS B/D, 28, SAIMDANG-RO, SEOCHO-GU SEOUL, KOREA. (Postcode: 06651)
TEL: +82-2-3019-5141 / FAX: +82-2-3019-5270 / E-MAIL: goodeal@chungho.co.kr / [HOMEPAGE: www.chungho-global.com](http://www.chungho-global.com)